



**CÔNG TY TNHH VIỄN TIN NAM LONG**  
205/5 Thích Quảng Đức, P.4, Q.Phú Nhuận, Tp.HCM  
Tel: 3500 7068 - Fax:39973174  
Email:[info@namlong.vn](mailto:info@namlong.vn), [www.namlong.vn](http://www.namlong.vn)

## HƯỚNG DẪN SỬ DỤNG MÁY IN ĐA CHỨC NĂNG

**KX-MB1520 / KX-MB1530**

### ***Tính năng:***

#### **Print:**

In laser tốc độ cao : 18 trang/ phút (A4)

Độ phân giải : 600 dpi.

Khay chứa giấy : 150 trang.

In nâng cao: N trong 1, poster, Watermark, overlay, Panasonic easy print driver.

#### **Scan:**

Scan màu qua khay “Flatbed”

Độ phân giải lên đến 9600 dpi.

Scan với nhiều file định dạng : TIFF, JPEG, BMP, PDF

#### **Copy:**

Copy laser tốc độ cao: 18 trang/phút (A4)

Copy phóng to thu nhỏ (25% đến 400%)

Copy “N in 1”, “Poster”, “Quick ID”, “Image repeat”

#### **Fax:**

Tốc độ truyền fax: 33.6 kbps

Chức năng loa ngoài: **Speaker Phone.**

***Fax thông qua khay Flat-bed (mặt kính)***

Lưu số điện thoại trong danh bạ.

Chức năng hiển thị số gọi đến.

Với các phím chức năng cho thoại như: redial, flash, Mute

#### **Phụ kiện:**

Sử dụng cum drum mực: KX-FAT410E (in khoảng 2500 tờ với độ phủ 5%)

Phần mềm tương thích với các chương trình Windows 2000/XP/Vista/7

### **I Cài đặt phần mềm giao diện.**

Kết nối máy fax với PC thông qua cổng USB.

Sau đó đặt đĩa CD phần mềm giao diện vào cài đặt.

Chọn phần “Install” màn hình hiện ra bảng hướng dẫn

Nhấn chọn “Easy Installation”

Màn hình hiện ra cửa sổ “Connect Type”

Nhấn chọn “Connect directly with a USB cable”, nhấn “next”

Khi đó cửa sổ “Connect Device”

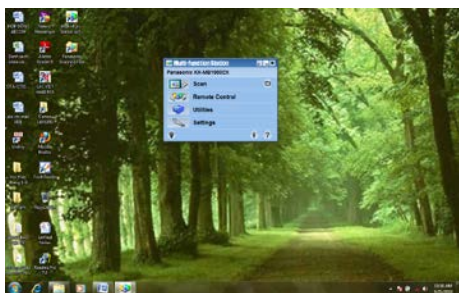
Chọn mục « », nhấn « next »

Click chọn « Install »

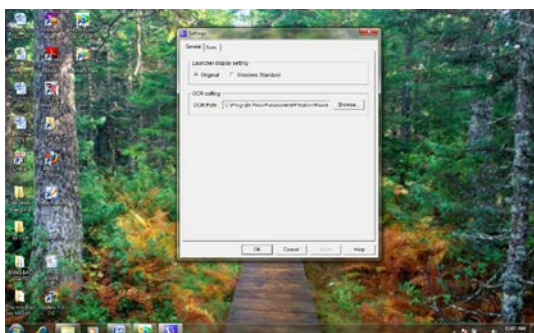
Lưu ý:

*Trước khi cài đặt Driver chúng ta phải “Remove” tất cả các phần mềm Panasonic khác để đảm bảo không bị đung chương trình.*

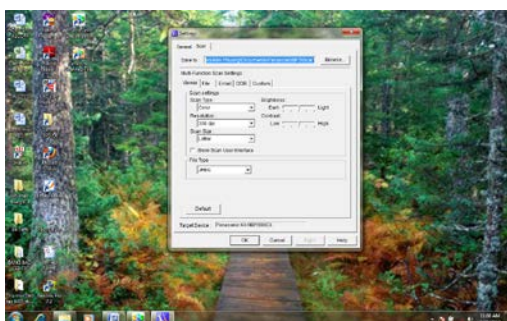
### **II Cài đặt cho máy.**



Vào mục “Settings” màn hình máy tính hiện ra cửa sổ



Click chọn mục “Scan”, màn hình máy tính hiện cửa sổ



*Chúng ta có thể cài đặt lại cho các chế độ “scan” cho phù hợp như :*

Scan Type: màu hay trắng đen ..

Resolution: Độ phân giải.

Scan size: khổ giấy.

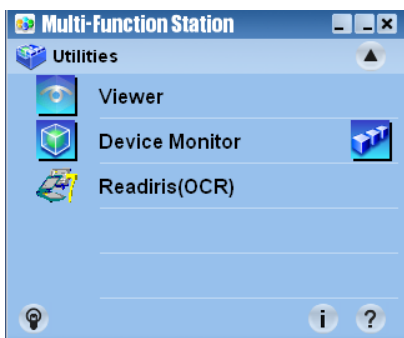
File type: định dạng file scan : JPEG, TIF, PDF, ..

Sau đó nhấn “Apply”, rồi click chọn “OK” để lưu.

### III Chức năng thông báo lỗi.

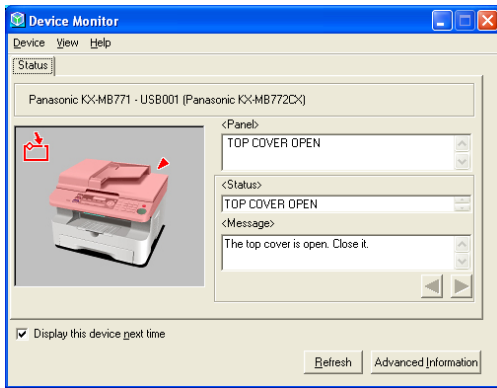
Nhấn chọn mục “ Utilities”

Màn hình hiện cửa sổ

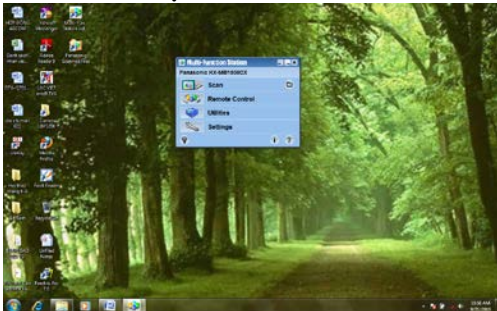


***Để xem tình trạng máy***

Nhấn chọn mục “Device Monitor”



#### IV Scan tài liệu



Nhấn chọn « Scan ». màn hình hiện cửa sổ sau :



Nhấn chọn « Viewer » khi đó máy sẽ quét scan tài liệu, sau đó nhấn lưu. Tài liệu sẽ lưu vào danh mục « Scan »

- ✓ Chế độ « scan file » : khi chọn chế độ scan file thì dữ liệu scan sẽ tự động được lưu vào thư mục « Panasonic Scanned file » trên Desktop »
- ✓ Chế độ « Scan OCR » : đây là chế độ chỉnh sửa dữ liệu sau khi đã scan vào máy tính và chúng ta chỉ có thể chỉnh sửa các ký tự trong dữ liệu dưới ngôn ngữ « English » hay các ngôn ngữ khác mà không có ngôn ngữ tiếng việt.

#### V Chức năng « Copy »

*Dòng máy KX-MB 1500 có tính năng copy nâng cao như :*

- ✓ Copy « N in 1 » : N trang trong 1 trang. ( 2 in 1, 4 in 1, 8 in 1)
- ✓ Copy « Zoom » : phóng to thu nhỏ từ 25 % đến 400 %.
- ✓ Copy « Quick ID » : Copy thẻ hay chứng minh thư...( 2 in 1, 4 in 1, 8 in 1)
- ✓ Copy « Image repeat » : copy lặp lại ảnh ( 2 in 1, 4 in 1, 8 in 1)

##### 1. Chỉnh độ đậm nhạt mức khi copy tài liệu.

Khi đặt tài liệu cần copy vào khay « Flatbed » ta nhấn nút « Quality »

Sau đó ta nhấn phím « ▲▼ » để điều chỉnh độ đậm nhạt.

Nhấn « Set » để lưu, và nhấn phím « Start » để thực hiện lệnh copy.

##### 2. Chọn định dạng copy.

Khi đặt tài liệu cần copy vào khay « Flatbed » ta nhấn nút « Quality » 2 lần  
Sau đó ta nhấn phím « ▲▼ » để điều chỉnh kiểu copy là text hay photo hoặc text/photo  
Nhấn « Set » để lưu, và nhấn phím « Start » để thực hiện lệnh copy.

### **3. Copy phóng to thu nhỏ (Zoom)**

Khi đặt tài liệu cần copy vào khay « Flatbed » ta nhấn nút « Zoom »  
Sau đó ta nhấn phím « ▲▼ » để điều chỉnh Zoom bao nhiêu phần trăm.  
Nhấn « Set » để lưu, và nhấn phím « Start » để thực hiện lệnh copy.

### **4. Chế độ Copy « N trong 1 »**

Khi đặt tài liệu cần copy vào khay « Flatbed » ta nhấn nút « Page Layout»  
Sau đó ta nhấn phím « ▲▼ » để chọn chế độ copy « Page lay out : N in 1 »  
Nhấn « Set » để lưu, sau đó nhấn phím « ▲▼ » để chọn chế độ copy « 2 in 1 » hay « 4 in 1 » hoặc « 8 in 1 ».

Sau đó nhấn phím « Set » để lưu, và nhấn phím « Start » để thực hiện lệnh copy.

Lưu ý : Do model máy này không có khay load giấy tự động nên khi copy N in 1 thì sau mỗi trang copy màn hình máy sẽ thông báo « **Next page ? : yes : set/No :start** ».

Nếu muốn copy trang tiếp theo thì nhấn phím « set ».

Nếu muốn dừng thì nhấn phím « Start »

### **5. Chế độ copy « Poster »**

Khi đặt hình ảnh cần copy vào khay « Flatbed » ta nhấn nút « Page Layout»  
Sau đó ta nhấn phím « ▲▼ » để chọn chế độ copy « Page layout : Poster »  
Nhấn « Set » để lưu, sau đó nhấn phím « ▲▼ » để chọn chế độ copy « 1x2, hay 2x2, hoặc 3x3 » .  
Sau đó nhấn phím « Set » để lưu, và nhấn phím « Start » để thực hiện lệnh copy.

### **6. Chế độ copy « Quick ID » (copy thẻ hay chứng minh thư)**

Khi đặt thẻ hay chứng minh thư cần copy vào khay « Flatbed » ta nhấn nút « Page Layout»  
Sau đó ta nhấn phím « ▲▼ » để chọn chế độ copy « Page layout : Quick ID »  
Nhấn « Set » để lưu, sau đó nhấn phím « ▲▼ » để chọn chế độ copy « 2 in 1 » hay « 4 in 1 » hoặc « 8 in 1 » .

Sau đó nhấn phím « Set » để lưu, và nhấn phím « Start » để thực hiện lệnh copy.

#### **Lưu ý :**

Chế độ copy này sau mỗi lần quét qua 1 mặt thẻ màn hình máy sẽ thông báo « **Next page ? : yes : set/No :start** ».

Nếu muốn copy trang tiếp theo thì nhấn phím « set ».

Nếu muốn dừng thì nhấn phím « Start »

### **7. Chế độ copy « Image repeat » ( copy tự động lặp lại hình ảnh)**

Khi đặt thẻ hay chứng minh thư cần copy vào khay « Flatbed » ta nhấn nút « Page Layout»  
Sau đó ta nhấn phím « ▲▼ » để chọn chế độ copy « Page layout : Image Repeat »  
Nhấn « Set » để lưu, sau đó nhấn phím « ▲▼ » để chọn chế độ copy « 2 in 1 » hay « 4 in 1 » hoặc « 8 in 1 » .

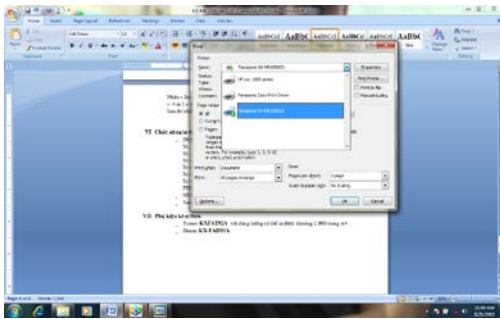
Sau đó nhấn phím « Set » để lưu, và nhấn phím « Start » để thực hiện lệnh copy.

## **VI Chức năng in tài liệu.**

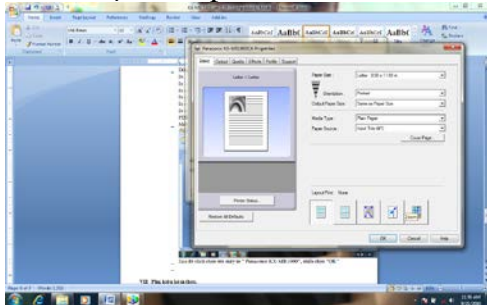
Dòng máy KX-MB 1500 có tính năng in nâng cao như :

- ✓ In « N in 1 » : N trang trong 1 trang. ( 2 in 1, 4 in 1, 6 in 1, 8 in 1, 9 in 1, 16 in 1)
- ✓ In « Zoom » : phóng to thu nhỏ từ 25 % đến 400 %.
- ✓ In « Poster »
- ✓ In « Watermark »
- ✓ In « Overlay »
- ✓ In « Panasonic Easy Print Driver » : In cùng lúc nhiều file định dạng khác nhau ( JPEG, PDF, Doc, Exl, Power point «)

Mở file cần in, nhấn chọn “file”, chọn “print”

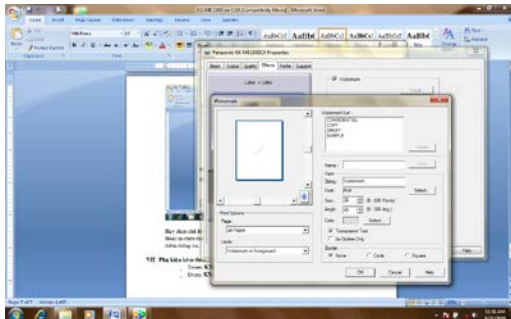


Sau đó click chọn tên máy in “ Panasonic KX-MB1500”, nhấn chọn “OK”  
 Nhấn vào mục “Properties”, màn hình hiện ra cửa sổ.

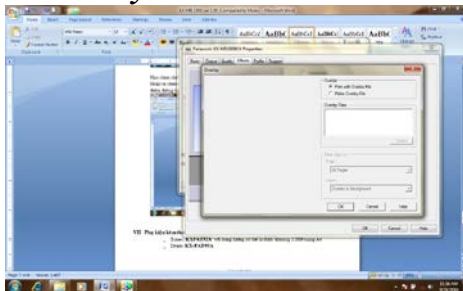


Hay chọn chế độ in “**Water mark**” ( in chìm hay in nổi logo trên nền tờ giấy in)  
 Hoặc in “ **Overlay**” chèn thông tin lên tài liệu cần in cho tất cả các trang hay trang in nào ta muốn chèn thêm thông tin.

***In Watermark.***



***In Overlay***



Lưu ý: In nhiều file định dạng khác nhau cùng lúc.

Mở file tài liệu cần in ta chọn tên máy in là “ Panasonic Easy print Driver”

**VII Chức năng Fax.**

**Lưu danh bạ.**

Nhấn “Menu” 2 lần, màn hình hiện “Phonebook set”

Nhấn phím “>” để chọn hay nhấn phím “Set” trường hợp trong danh bạ chưa lưu bất kỳ số nào.

Màn hình hiện “Name: ...”, Đặt tên cho số điện thoại cần lưu.

Nhấn “Set”, màn hình hiện “ No.: “, nhập số điện thoại cần lưu.

Nhấn “Set” để lưu.

**Sửa hay xóa số điện thoại lưu trong danh bạ.**

Nhấn phím “>” tương ứng “phonebook”

Nhấn phím “^ hay v” để tìm chọn số điện thoại lưu trong danh bạ cần xóa hay sửa đổi thông tin.

Nhấn phím “Menu”, sau đó nhấn phím “\*” để sửa thông tin, hay nhấn “#” để xóa số.

#### **Gửi fax từ số fax lưu trong danh bạ.**

Nhấn phím “▲ hay ▼” để tìm chọn số điện thoại lưu trong danh bạ can gửi fax .

Nhấn phím “Set” để gửi fax

#### **Xem số điện thoại gọi đến.**

Nhấn nút “Mode” khi đèn Fax sáng, nhấn phím “Caller ID” để xem số điện thoại gọi đến.

#### **Xóa số điện thoại gọi đến trong bộ nhớ.**

Nhấn phím “Menu” cho đến khi màn hình hiện “Caller list erase”

Nhấn “Set”, sau đó nhấn “Set” để xóa tất cả hay nhấn “Stop” để hủy lệnh.

#### **Gửi Fax.**

Tài liệu can gửi fax đặt lean mặt kính.

Nhấn phím “Sp-phone”, sau đó nhấn số fax can gửi.

Khi nghe tín hiệu fax nhấn phím “Start” để gửi fax.

#### **Nhận fax**

Khi nghe tín hiệu nhắc máy trả lời và nghe tín hiệu fax nhấn phím “Start” để nhận fax.

Nếu để chế độ nhận fax tự động “Fax only mode” thì sau may hồi chuông mà chúng ta cài đặt máy sẽ tự động nhận fax.

### **VIII Phụ kiện kèm theo.**

Drum & Toner: **KXFAT410A** với dung lượng có thể in được khoảng 2.500 trang A4 với độ phủ 5% (Mức Demo theo máy in được 500 trang với độ phủ 5%).

#### **ĐIỀU KIỆN VÀ PHƯƠNG THỨC BẢO HÀNH.**

1. Thời gian bảo hành tính từ ngày mua hàng: 12 tháng.

2. Điều kiện không bảo hành

Tem bảo hành NLG bị rách hay bị cạo rách không đúng mẫu.

Khách tự tháo gỡ, can thiệp vào máy.

Sản phẩm đã hết thời hạn bảo hành.

Do tác động của môi trường bên ngoài làm hư hỏng không phải do lỗi kỹ thuật của máy như: rút bẻ, ẩm ướt, côn trùng vào, .....

Các phụ kiện đi kèm theo máy không được bảo hành.

Trung tâm bảo hành chỉ thực hiện chức năng bảo hành tại trung tâm.

Trung tâm bảo hành không giải quyết các trường hợp đổi trả sản phẩm.

Trung tâm bảo hành sẽ tính phí các trường hợp nằm ngoài điều kiện bảo hành nhưng sẽ báo phí trước cho khách hàng.